

USB Driver Installation Guide

For [FRENIC-Loader 3. x]

For [FRENIC-HVAC/AQUA Loader 4xxx]

For [Visual Customizer]

Copyright © 2016 Fuji Electric Co., Ltd.

All rights reserved.

このインストールガイドの著作権は、富士電機株式会社にあります。
本書に掲載されている会社名や製品名は、一般に各社の商標または登録商標です。
本書の記載は、改良のため予告なしに仕様などを変更することがありますのでご了承ください。

No part of this publication may be reproduced or copied without prior written permission from Fuji Electric Co., Ltd.

All products and company names mentioned in this manual are trademarks or registered trademarks of their respective holders.

The information contained herein is subject to change without prior notice for improvement.

Chapter 1 Windows 8.1 / Windows 10 でご利用する場合	1
1.1 USBドライバーのインストール手順.....	1
1.2 USB ケーブルを接続.....	1
1.3 「デバイス マネージャー」でデバイスを確認.....	2
1.4 デバイスドライバーをインストール	3
 Chapter 1 For usage on Windows 8.1/10 ®.....	6
1.1 Installation procedure	6
1.2 Connection of the USB cable.....	6
1.3 Finding the target device using the "Device Manager"	7
1.4 Installation of the USB Driver software	8

Windows® 8.1, Windows® 10 operating system は、米国 Microsoft Corporation の、米国およびその他の国における登録商標または商標です。

Windows® 8.1 and Windows® 10 operating systems are either registered trademarks or trademarks of Microsoft Corporation in the United States and/or other countries.

Chapter 1 Windows 8.1 / Windows 10 でご利用する場合

本書は、下記のアプリケーションを Windows 8.1 / Windows 10 でご利用になる場合に必要な USB ドライバーのインストール方法について説明します。

- 1) FRENIC-Loader 3.3
- 2) FRENIC-HVAC/AQUA Loader
- 3) Visual Customizer

USB ケーブルを介して、インバータ及びタッチパネルに接続する場合は、初めに USB ドライバーのインストール作業を行う必要があります。USB ドライバーは、本書と共に予めダウンロードいただいたフォルダを基準に、以下の手順に従ってインストールしてください。

注意 本資料では、マウスが接続されているものとして説明を行います。
タッチパッドで行う場合には、マウス操作内容をタッチパッド操作に置き換えて作業を行ってください。

1.1 USB ドライバーのインストール手順

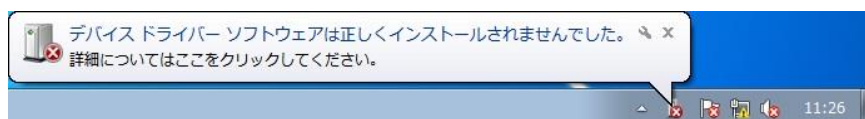
手順の概要は以下の通りです。
以降に各手順での詳細操作を説明します。

手順	操作内容	概要
1	USB ケーブルを接続	対象の機器とご利用のパソコンを、USB ケーブル (miniB) で接続します。
2	「デバイス マネージャー」でデバイスを確認	Windows® operating system で「デバイス マネージャー」を開き、対象となる USB デバイスを検索します。
3	デバイスドライバーをインストール	(手順2) で検索したデバイスに対し、ダウンロードしたデバイスドライバーをインストールします。

1.2 USB ケーブルを接続

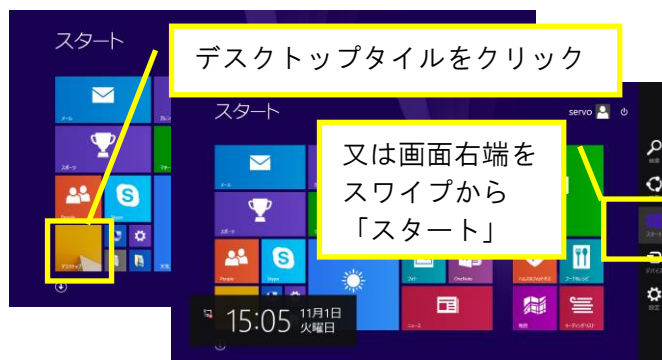
始めにパソコンの USB コネクタ(A)と、タッチパネルの USB コネクタ(Mini B)、又はインバータ本体のコネクタ(Mini B)を USB ケーブルで接続してください。

ヒント 下記のような画面が表示された場合も、次手順に進んでください。



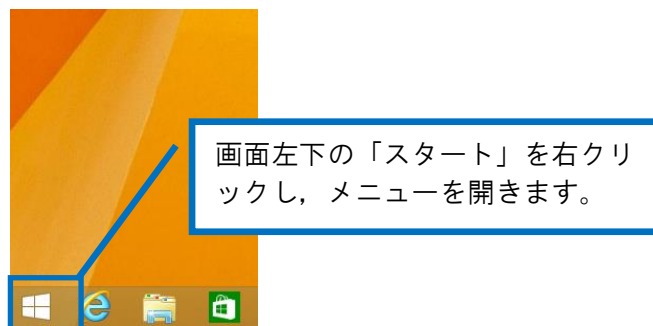
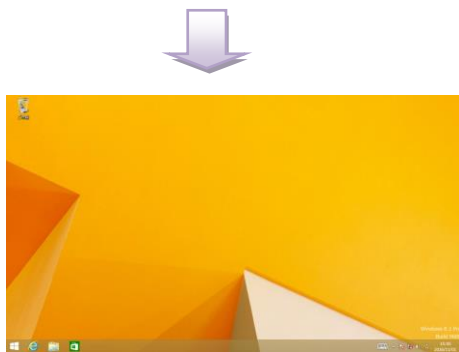
1.3 「デバイス マネージャー」でデバイスを確認

下記の操作で「デバイス マネージャー」を開き、接続したデバイスを検索します。

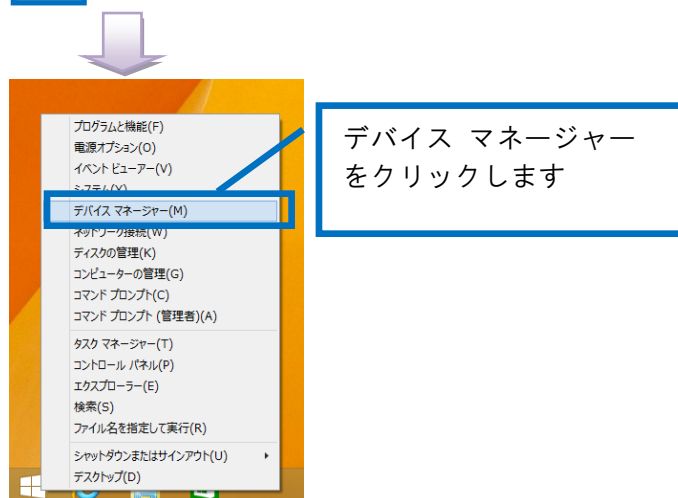


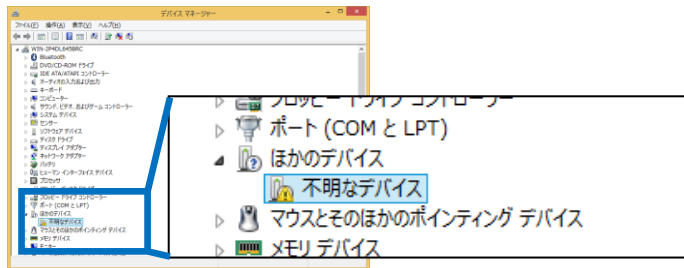
「デスクトップ」画面表示にします。

代表的な2つの操作を左記に示します



「スタート」を右クリックしてメニューを開き「デバイス マネージャー」をクリックして起動します。





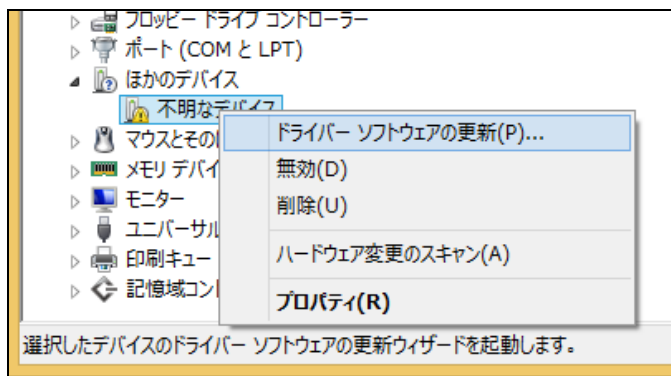
「不明なデバイス」と表示されている項目が、対象のUSBデバイスです。



「不明なデバイス」が複数表示されている場合
パソコンに接続している機器を全て取り外してから、再度手順に従って操作してください。

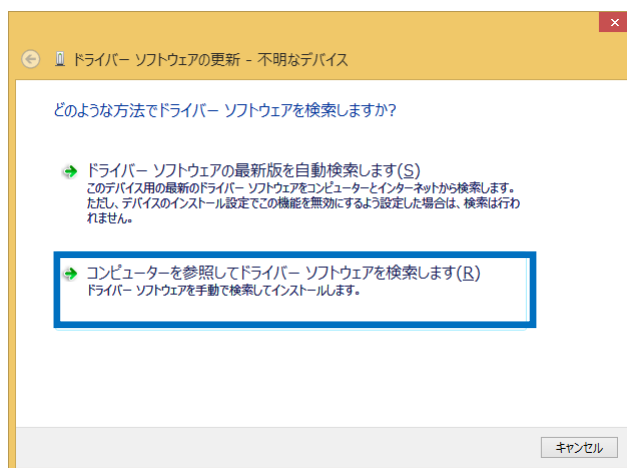
1.4 デバイスドライバーをインストール

「不明なデバイス」にドライバーをインストールします。

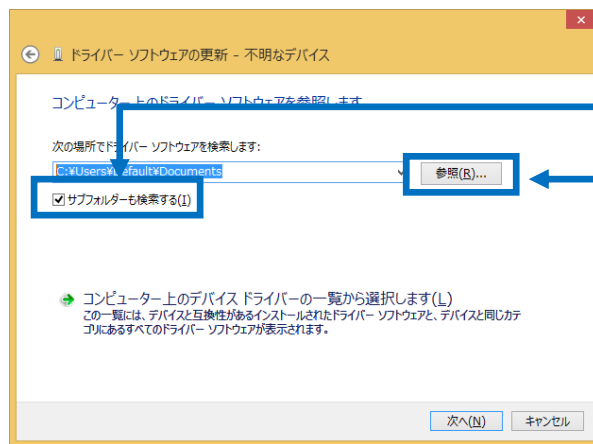


「不明なデバイス」と表示されている項目を選択し右クリックします。

「メニュー」から「ドライバーソフトウェアの更新」をクリックします。

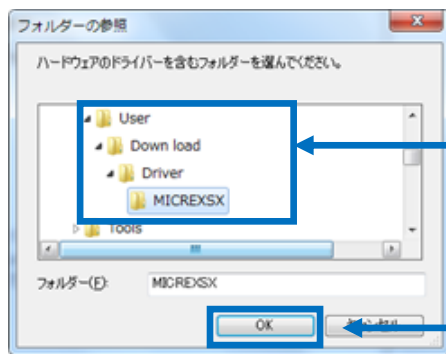


「コンピューターを参照してドライバーソフトウェアを検索します」をクリックします。



「サブフォルダーも検索する」を
チェック状態にします。

「参照」ボタンを押下します。

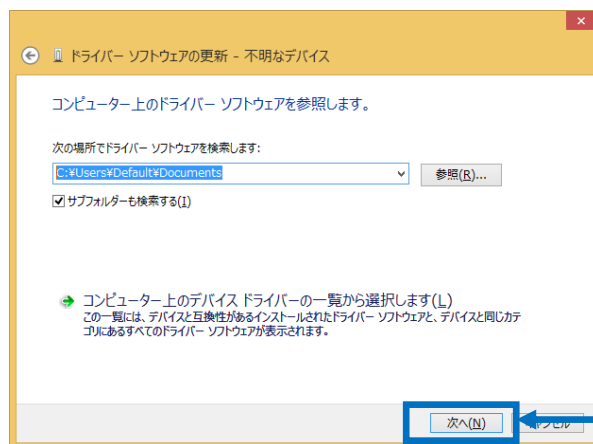


参照フォルダの指定は、ダウンロード
した圧縮ファイルを展開したフォルダ
の「Driver」内

「MICREXSX」フォルダ
を選択します。

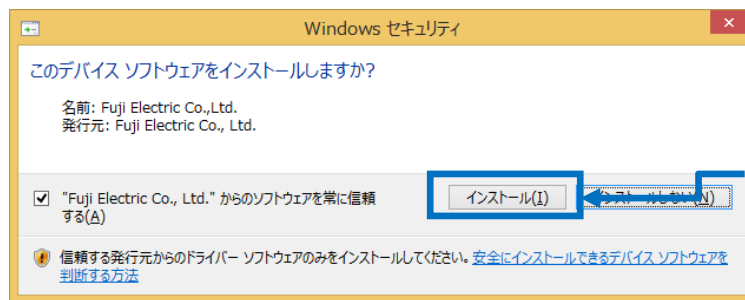
(左図は%User%Download フォルダに
圧縮ファイルを展開した場合の例を
示しています)

「OK」ボタンを押下します。



「次へ」ボタンを押下します。

(ドライバーのインストールが
始まります)



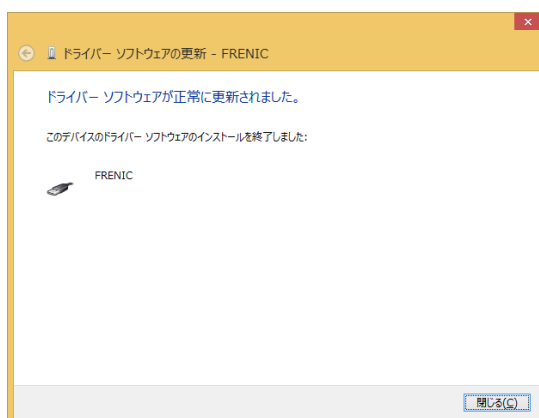
セキュリティの警告画面が表示される場合があります。
(下記「ヒント」参照)

この場合「インストール」を選択してインストール作業を進めます。

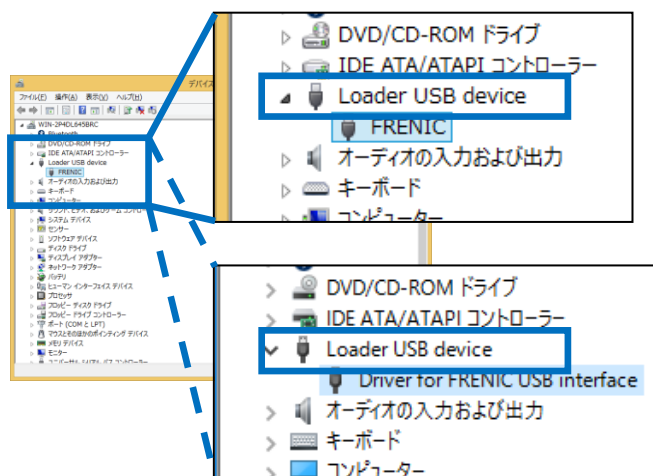
注意 「“Fuji Electric Co., Ltd.” からのソフトウェアを常に信頼する」パソコンのご利用環境におけるセキュリティーポリシーに従って、チェック状態を設定してください。

注意 「インストールしない」を選択した場合通信は行えません。再度インストール操作を行う必要があります。

ヒント 表示されない場合もあります
すでに弊社の他機種のローダソフトウェア等で、上記項目をチェック状態で「インストール」を選択していた場合、本画面は表示されません。



正常にインストールされると左記画面が表示されます。



デバイス マネージャーで表示が更新されている事を確認し、インストール作業は終了です。

[不明なデバイス]が無くなり、
[Loader USB device]の表記と
なっている事を確認してください。

Chapter 1 For usage on Windows 8.1/10 ®

This document is applicable for users of [Windows 8.1/ 10®] operating systems using the following applications:

- 1) FRENIC-HVAC/AQUA Loader
- 2) FRENIC-Loader 3.3
- 3) Visual Customizer


1.1 Installation procedure

The installation procedure is as follows.

Step	Procedure	Overview
1	Connect the USB cable.	Connect the target device to the personal computer using a USB cable (mini B).
2	Find the target device using the "Device Manager"	Open the "Device Manager" in [Windows 8.1/10®] operating system and find the target device.
3	Install the USB Driver.	Install the USB Driver software downloaded for the target device found in (Step 2).

1.2 Connection of the USB cable

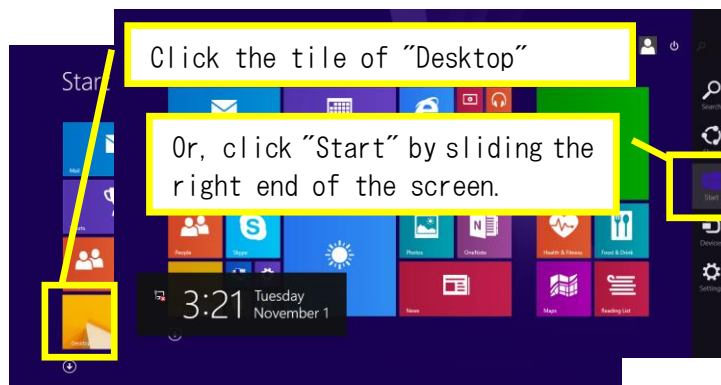
First, connect the USB connector (A) of the personal computer to the USB connector (mini B) of the target device with a USB cable.

 **Note** The following message may be displayed, please ignore it and proceed to the next step.

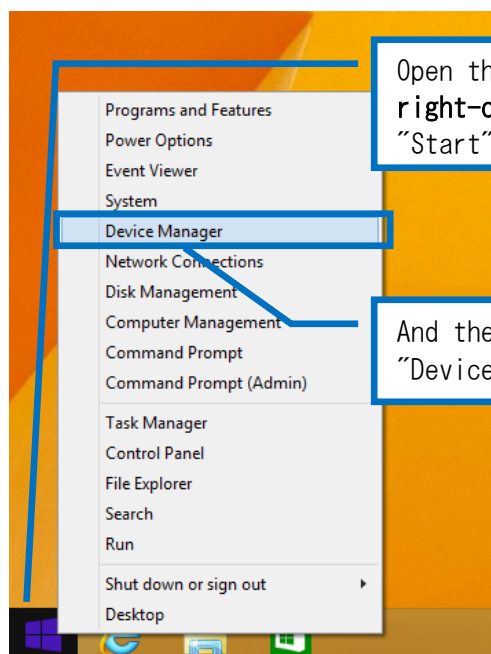
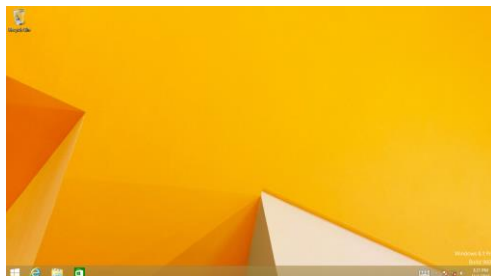


1.3 Finding the target device using the "Device Manager"

Open the "Device Manager" by performing the following procedures, and locate the device that is connected.

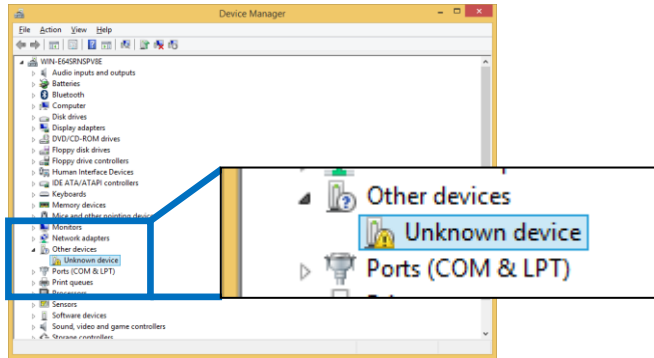


Access the "desktop" screen by one of two ways to open the "desktop" as shown in the figure on the left.



Open the menu by **right-clicking** on the "Start" button.

And then click the "Device Manager".

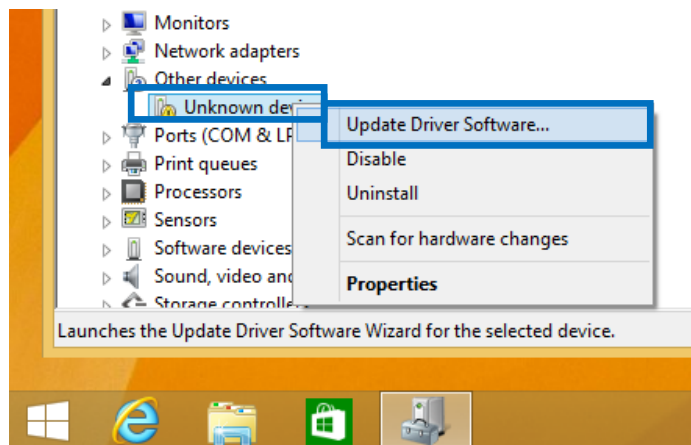


The target device is listed as "Unknown device".

Note < In case of several "Unknown device" are listed in the device manager >
Please perform the operation again after removing all plugged devices from your computer.

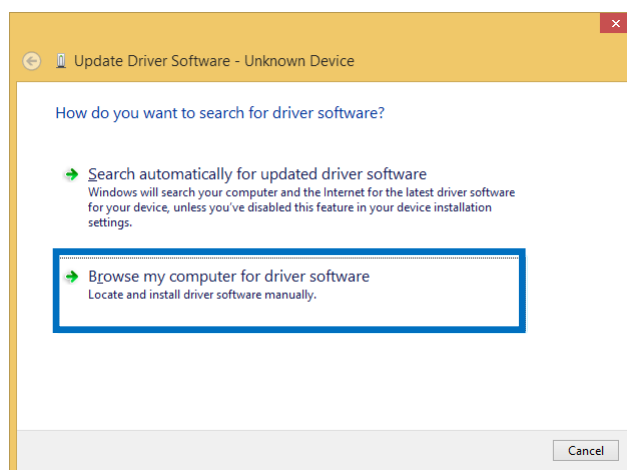
1.4 Installation of the USB Driver software

Install the USB Driver software to the "Unknown device".

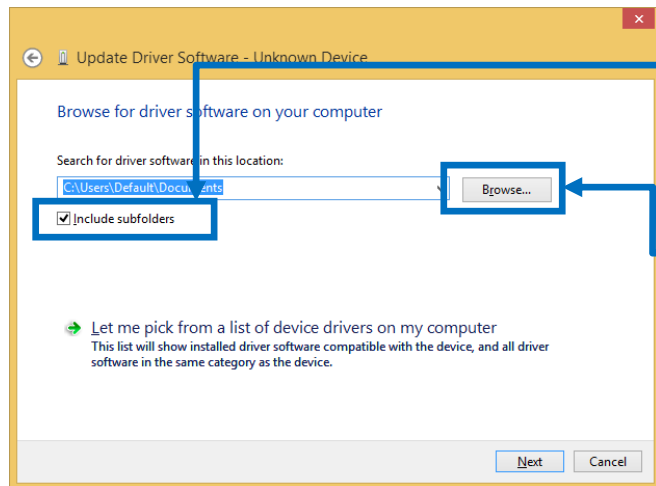


Right-click on the "Unknown Device" item.

Click the "Update Driver Software" in the menu.

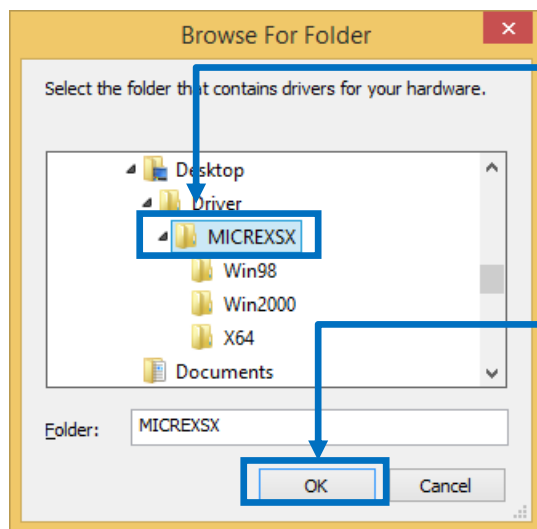


Select and click "Browse my computer for driver software."



Select the "Include subfolders" box.

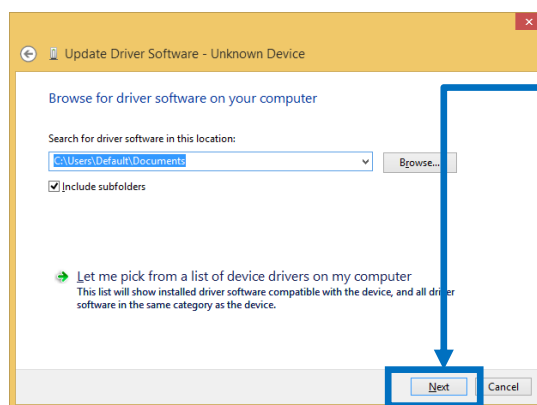
And then, click "Browse".



Specify the "MICREXSX" folder in the downloaded "Driver"

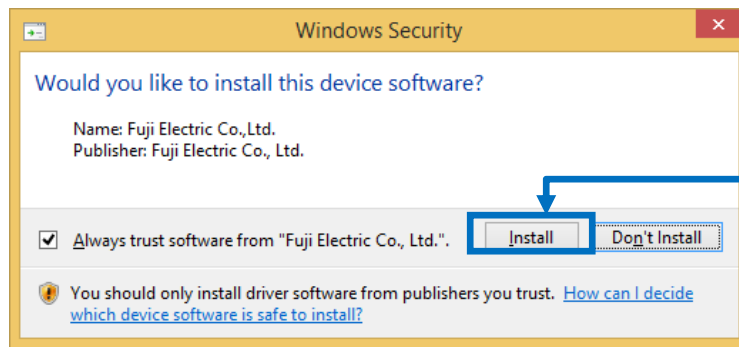
And click the "OK" button.

In this procedure the downloaded driver software is assumed to be located in the "Desktop" folder.



To continue, click the "Next" button.

(Then, the installation of the USB Driver software will start)



The Windows Security pop-up window may be displayed.

In this case, select the "Install" to continue the installation process.

Note < Always trust software from "Fuji Electric Co., Ltd." >

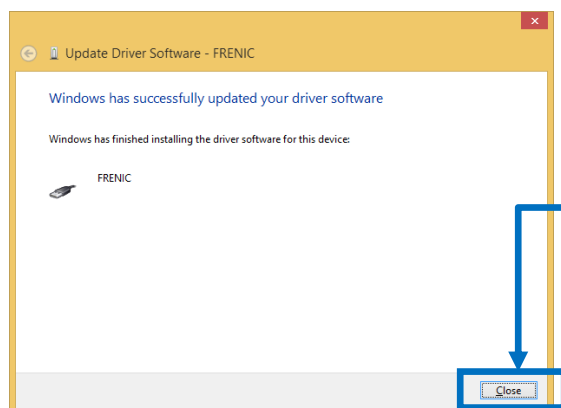
In accordance with the security policy select "Always trust software from "Fuji Electric Co., Ltd." Box in your personal computer.

Note < In case of "Don't install" is selected >

The loader application is not able to execute communication at all. Retry from the first procedure again.

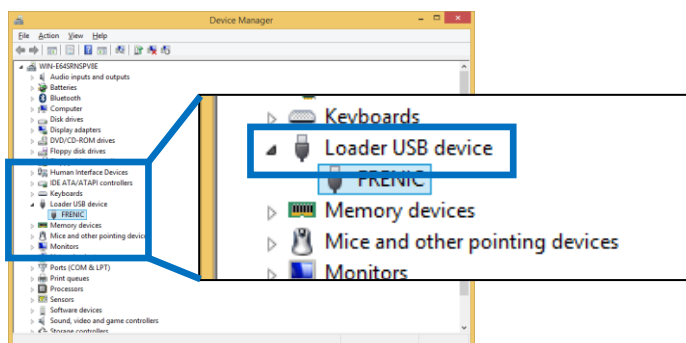
Tip < In case of Windows Security pop-up window not appeared >

If the "Install" button has been previously selected in the above mentioned Windows Security pop-up window, it will not be displayed again.



The left screen appears after the installation has completed successfully.

Click "close" to exit the installation wizard and return to Windows.



Please make sure the [Unknown Device] is replaced by the [Loader USB device] in the device manager.