



BLANC COLONIAL



BRUN NOIRCI



BEIGE CHAMOIS



ROUGE AMALGAME



Brique GUIDE D'INSTALLATION



Tando fournit ces instructions à titre indicatif uniquement. L'entrepreneur et/ou l'installateur est responsable de s'assurer que tous les codes du bâtiment locaux applicables sont respectés, ce qui peut nécessiter une modification de ces directives générales. Tando n'assume aucune responsabilité pour les blessures corporelles ou les dommages matériels résultant d'une application incorrecte ou imprudente des techniques décrites.

Pour plus d'informations sur Tando et sa grande variété de produits à la fine pointe, appeler au 844-MY-TANDO (844.698.2636).

Les instructions d'installation peuvent être téléchargées à partir de notre site Web: www.tandobp.com.

INFORMATIONS GÉNÉRALES

1-Les produits Tando sont destinés à être utilisés uniquement sur des surfaces verticales et ne sont pas conçus ou garantis pour des applications de toiture ou de revêtement de sol.

2-Les produits Tando sont conçus comme un revêtement extérieur et non comme un système étanche aux intempéries. Les TandoStone sont alors conçus pour permettre aux matériaux des couches inférieures de respirer; ce n'est donc pas un revêtement étanche. Pour atteindre les performances prévues, les TandoStone doivent être installés par-dessus un système de barrière étanche et résistant aux intempéries, tel qu'une membrane pare-air/vapeur de maison.

3-Comme pour la majorité des matériaux de construction extérieurs, les produits Tando se dilateront et se contracteront avec les changements de température. Par conséquent, lors de l'installation, il est nécessaire de positionner correctement les TandoStone pour compenser les effets de la température.

4-Il est essentiel de travailler sur des murs ayant une surface régulière, plane et clouable (c'est-à-dire, qu'un panneau OSB ou un contreplaqué d'au moins 7/16"(1,11cm) est recommandé). Si les produits Tando sont installés sur des lattes de clouage, il est recommandé d'installer les lattes à un angle de 45°, espacées aux 8"(20,32cm) centre à centre, tout en s'assurant que les joints latéraux des TandoStone sont soutenus par des lattes de clouage.

5-Les luminaires ne peuvent pas être installés directement sur les TandoStone; toujours utiliser un support en bois ou des blocs de montage spécialement conçus pour fixer des luminaires. Suivre les instructions d'installation du fabricant du bloc de montage et s'assurer du dégagement approprié autour (un minimum de 1/4"(0,64cm) est recommandé) afin laisser de la place pour l'expansion et la contraction des TandoStone.

6-Pour fixer les produits Tando, l'utilisation d'attaches résistantes à la corrosion est requise. Les attaches doivent pénétrer à travers la surface solide d'au moins 1 1/4"(3,18cm) et être dans un substrat solide d'une épaisseur d'au moins 7/16"(1,11cm).

7-Toujours commencer l'installation au point le plus bas de la structure, en travaillant de la gauche vers la droite, en installant une rangée à la fois et en complétant un mur avant d'en commencer un autre.

8-Entreposer les produits sur le côté (vertical), ne pas empiler à plat.

9-Conservez le numéro R-E-L, situé sur la boîte de vos produits (ex: REL-123456) pour référence future.

10-Pour couper le matériau, il est recommandé d'utiliser une scie circulaire avec une lame de finition.

11-Certaines moulures de finition telles que des profilés en J et des moulures de coin extérieur doivent être installées sur le mur avant l'installation des TandoStone. Suivre les instructions du fabricant des moulures de finition pour une installation conforme.

12-Les attaches fixant les TandoStone ne doivent pas restreindre le mouvement d'expansion/contraction. Les attaches doivent être enfoncées directement au centre des fentes de clouage et leur tête ne doit faire qu'un léger contact avec le produit, permettant de le maintenir en place, mais de bouger librement. Le trou de clouage central doit toujours être solidement fixé pour garantir que le matériau puisse se dilater et se contracter du centre vers les extrémités.

13-Si une pièce partielle est utilisée, un nouveau trou central doit être créé, en perçant un trou de 1/8"(0,32cm) dans la zone de clouage supérieure, près du centre de la pièce et à la même hauteur que les autres trous d'installation.

14-Si un clouage en façade est nécessaire, pré-percer un trou dans une zone peu visible, tel qu'un joint de bardeau. Le trou doit être plus grand que le corps du clou ou de la vis, mais plus petit que la tête, pour permettre un éventuel mouvement d'expansion/contraction thermique. La tête peut être camouflée avec l'aide de peinture ou de calfeutrant assortis.

15-Il est préférable de travailler avec le produit au niveau de la taille, permettant à l'installateur d'inspecter l'arrière du produit et vérifier que tous les crochets sont correctement engagés. Ne pas forcer le produit dans les crochets supérieurs de la rangée inférieure. Cela pourrait endommager les butées d'arrêt et/ou écraser les joints de dilatation et provoquer une déformation des produits.

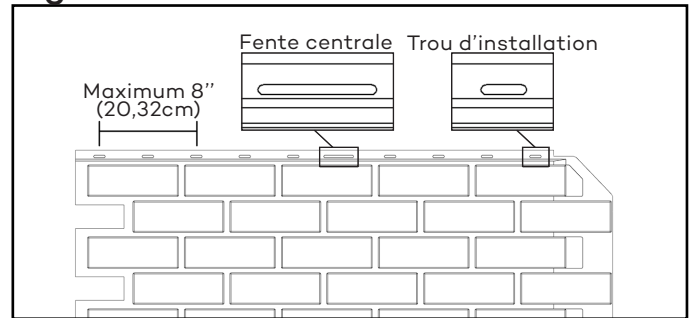
16-L'installation des produits entre des fenêtres et autour d'ouvertures nécessite un espacement de 1/4"(0,64cm) pour permettre leur expansion.

17-Les variations de teinte et de couleur sont une caractéristique inhérente aux couleurs des TandoStone.

DIRECTIVES DE BASE

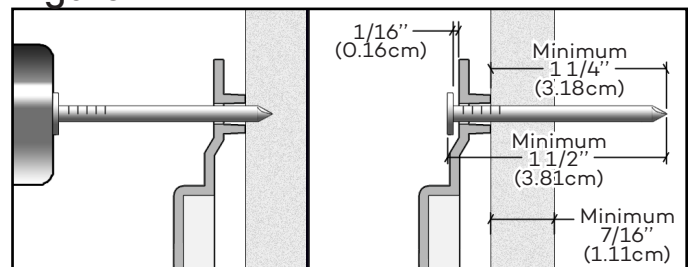
1-Toujours positionner les attaches au centre des trous d'installation des panneaux, à l'exception de la fente centrale qui doit être fixée à ses deux extrémités. Pour chaque panneau complet, fixer 7 attaches réparties dans la tête de clouage, soit une attache à chaque extrémité, 2 dans la fente centrale ainsi que 3 autres supplémentaires espacées uniformément dans les trous d'installation. Chaque attache doit être à intervalle maximal de 8"(20,32cm) ou moins (Figure 1). Si installé sur un mur avec lattes, il est fortement recommandé de mettre les lattes à angle de 45°, de les espacer aux 8"(20,32cm) centre à centre et d'avoir une latte derrière chaque attache.

Figure 1



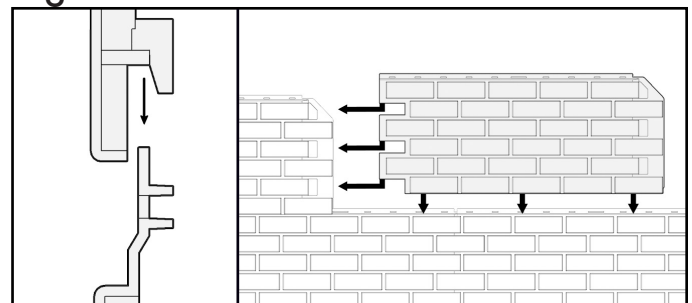
2-Ne jamais enfoncer les attaches complètement. Laisser un jeu d'environ 1/16"(0,16cm) entre la tête des attaches et le produit (Figure 2). Toujours utiliser des clous ou vis résistants à la corrosion ayant une tête de 0,4"(1cm) de diamètre et un corps de 0,150"(0,38cm) de diamètre, pénétrant la surface solide d'au moins 1 1/4"(3,18cm) et être dans un substrat solide d'une épaisseur d'au moins 7/16"(1,11cm).

Figure 2



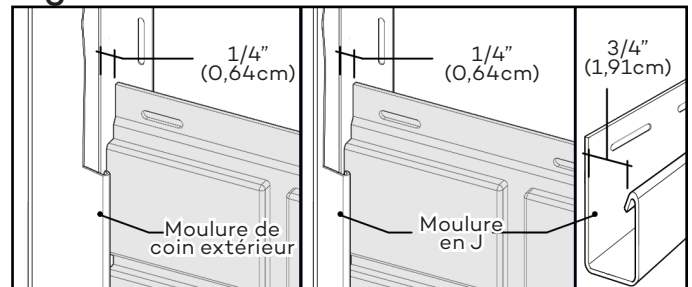
3-Toujours s'assurer que les morceaux soient bien insérés les uns dans les autres (3 languettes latérales et 9 crochets au bas du panneau) (Figure 3).

Figure 3



4-Lors de l'utilisation de moulures de finition (ex: moulure en J, moulure de coin extérieur, etc.) laisser un jeu d'environ 1/4"(0,64cm) entre la moulure et les panneaux Brique (Figure 4). L'ouverture requise pour les moulures de finition est de 3/4"(1,91cm).

Figure 4

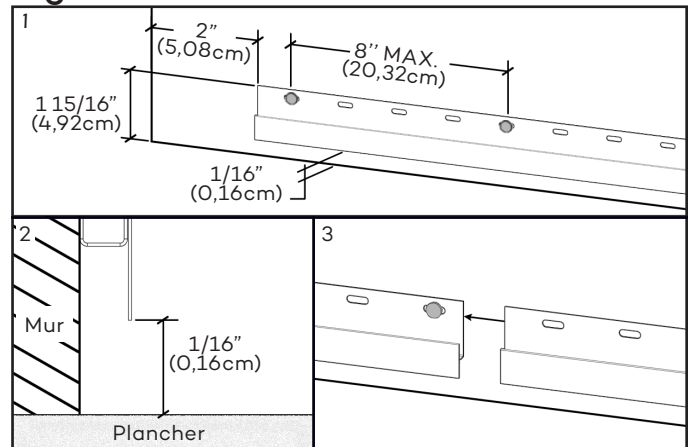


Certains éléments de l'image ci-dessus ont été coupés pour faciliter la compréhension.

ÉTAPES D'INSTALLATION

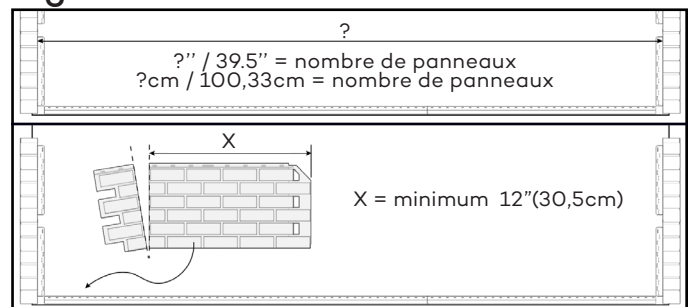
1-D'abord, installer les bandes de départ au point le plus bas de la structure. S'assurer qu'elles soient parfaitement droites et au niveau. Laisser un jeu de 2"(5,08cm) à chaque extrémité des murs pour l'utilisation de coins extérieurs et moulure en J (1). Si le mur a un plancher, installer le dessus des bandes de départ à 1 15/16"(4,92cm) au-dessus du plancher afin de laisser un dégagement de 1/16"(0,16cm) sous la bande de départ(2). S'il n'y a pas de plancher, installer les bandes de départ égales au bas du mur. Fixer chaque bande de départ à un intervalle maximal de 8"(20,32cm) ou moins. Installer les bandes de départ suivantes en les appuyant sur celle précédemment installée (3) puis les fixer tel que mentionné plus haut (Figure A). S'assurer d'aligner les bandes de départ des murs adjacents.

Figure A



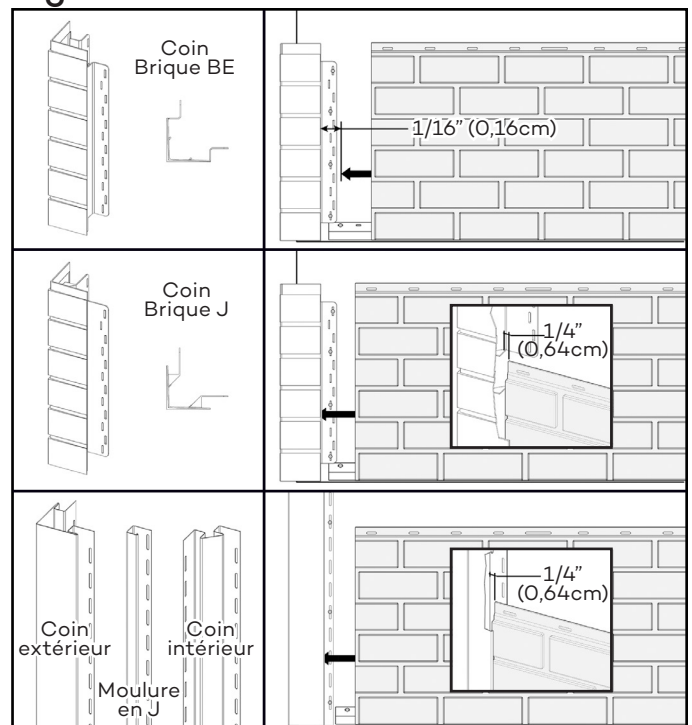
2-Déterminer le nombre de panneaux nécessaires pour la longueur du mur en divisant la longueur totale du mur, moins la largeur des coins utilisés, par 39 1/2"(100,33cm). Couper suffisamment le côté gauche du premier panneau en ligne droite afin d'éviter d'avoir une très petite pièce à l'extrémité droite du mur. Toute pièce installée doit mesurer au moins 12"(30,48cm) de long (Figure B).

Figure B



3-Lors d'utilisation de coins décoratifs Brique, de moulures de coin extérieur/intérieur ou de moulure de finition en J, faire l'installation de ces items avant de procéder à l'installation des panneaux Brique. Voir la section des instructions d'installation des coins décoratifs à la page 14 pour plus de détails. Une fois les coins et moulures installés, insérer le premier panneau dans la bande de départ et le faire glisser vers la gauche pour l'assembler avec les coins. Si utilisé avec les coins Brique BE, glisser le panneau vers le coin afin de laisser un espace de 1/16"(0,16cm) entre son bord et les coins décoratifs. Si utilisé avec les coins Brique J, faire glisser le panneau à l'intérieur des coins en laissant un espace de 1/4"(0,64cm) au fond du coins. Lors d'utilisation de moulure de finition en J, insérer le panneau à l'intérieur de la moulure tout en laissant un espace de 1/4"(0,64cm) entre le fond de la moulure et le panneau (Figure C).

Figure C



*Les coin intérieurs ne sont pas vendus par Tando. Tous coins intérieurs avec une ouverture de 3/4"(1,91cm) pouvant être achetés auprès de d'autres fournisseurs seront compatibles.

ÉTAPES D'INSTALLATION

4-Sur chaque panneau, fixer la fente centrale avec une attache à chaque extrémité, cela aura pour effet de répartir également de chaque côté du panneau le mouvement d'expansion/contraction. Fixer aussi le dernier trou aux deux extrémités et ajouter 3 autres attaches espacées uniformément dans la tête de clouage (Figure D). Les attaches ne devraient jamais être espacées de plus de 8"(20,32cm). Chaque panneau complet doit être fixé avec un minimum de 7 attaches dans la tête de clouage. Toujours placer les attaches au centre des trous d'installation et toujours utiliser des clous ou vis résistants à la corrosion pénétrant dans un substrat solide d'au moins 7/16"(1,11cm) d'épaisseur. Lors de l'installation des attaches, s'assurer qu'elles soient au ras avec la tête de clouage du panneau et qu'elles ne le touchent que légèrement, ce qui lui permettra de bouger librement avec les variations de température et n'interférera pas avec la rangée suivante.

- Si le produit est installé sur un mur latté, une latte est requise derrière chaque attache.
- Si une section n'a pas la fente centrale initiale, percer un nouveau trou de 1/8"(0,32cm) de diamètre, au centre de la section, à la même hauteur que les autres trous d'installations et y fixer une attache.

5-Installer le panneau suivant sur la bande de départ. Le glisser vers la gauche en insérant les languettes latérales dans le panneau précédent. S'assurer de bien espacer les panneaux en fonction de la température extérieure lors de l'installation. Si installé à une température située entre 30°F(-1°C) et 60°F(15°C), positionner les panneaux afin d'obtenir un joint de mortier de 5/8"(1,59cm). Lors de températures entre 60°F(15°C) et 90°F(32°C), espacer de 1/2"(1,27cm). Pour une température supérieure à 90°F(32°C), espacer à 3/8"(0,95cm) (Figure E). Une fois le panneau correctement espacé, le fixer tel qu'indiqué précédemment. Répéter cette étape jusqu'à la fin de la rangée.

6-Débuter la rangée suivante en variant la distance de coupe du premier panneau d'environ 8"(20,32cm) par rapport à la coupe du premier panneau de la rangée précédente. Insérer les crochets inférieurs sur la tête des panneaux de la rangée précédente. Ne pas forcer l'insertion des panneaux les uns sur les autres ou les uns dans les autres, de gauche à droite, sinon les butées d'arrêt (situées à l'arrière du produit) se briseront. Mettre les panneaux en place doucement, en s'assurant que tous les crochets sont engagés. Les butées d'arrêt sont conçues pour éviter la déformation des panneaux due aux changements de température. Pour un aspect authentique, varier et alterner la coupe de chaque rangée d'environ 8"(20,32cm) afin d'éliminer l'alignement des joints entre panneaux tout en s'assurant de respecter le motif de la brique (Figure F).

Figure D

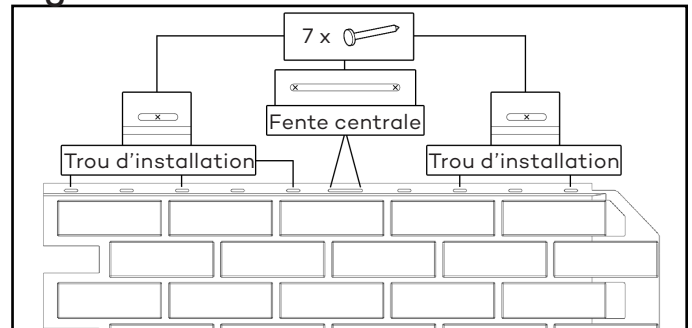


Figure E

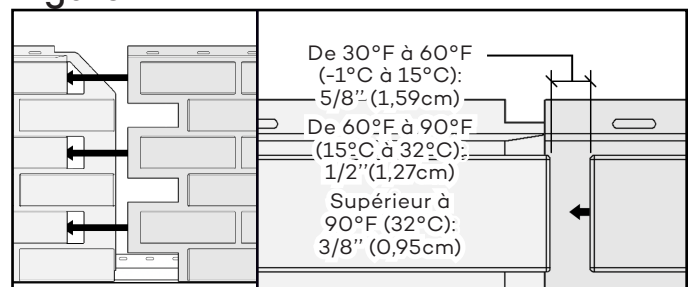
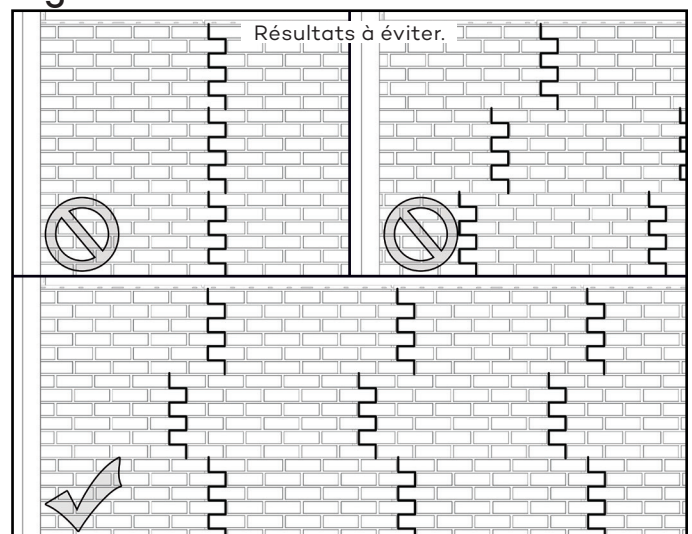


Figure F



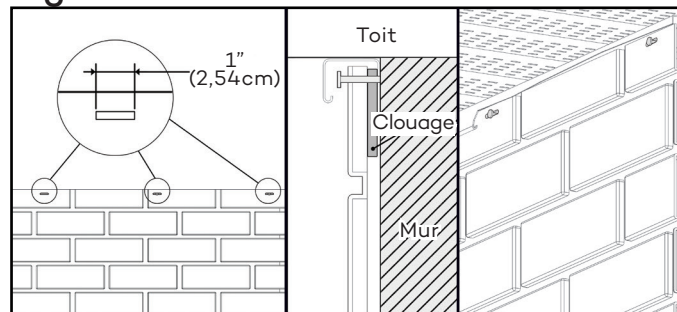
ÉTAPES D'INSTALLATION (SUITE)

7-Pour la dernière rangée et si vous devez fixer les panneaux dans un endroit autre que dans les trous d'installation, à l'aide d'un couteau, créer une nouvelle fente d'installation de 1"(2,54cm) de long (Figure G). La fente doit être plus large que le corps de l'attache, mais moins large que sa tête. Bien que le panneau ne sera pas fixé par les trous d'installation, ce type de fente permettra de le maintenir en place ainsi que son mouvement d'expansion/contraction.

-Note: Pour une installation et une apparence optimales, ajouter des supports de clouage derrière la dernière rangée pour ajuster son inclinaison.

Note: Ne jamais fixer d'accessoires directement sur les produits. Les attaches doivent pénétrer la surface solide. Si vous devez installer des accessoires sur les panneaux Brique, à un endroit peu visible, créer une fente de 1"(2,54cm) plus large que le corps de l'attache, mais plus petite que sa tête afin de ne pas gêner l'expansion/contraction des panneaux.

Figure G



Certains éléments de l'image ci-dessus ont été coupés pour faciliter la compréhension.

SITUATIONS SPÉCIALES ET SUGGESTIONS

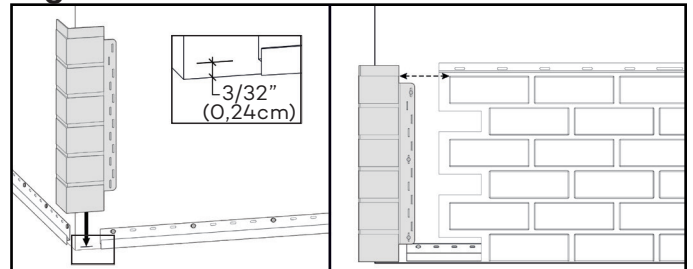
SITUATIONS:	ÉLÉMENTS À VÉRIFIER:
- Les panneaux côte-à-côte ne s'engagent pas les uns dans les autres.	Vérifier les rangées précédentes pour s'assurer que tous les panneaux et crochets d'installation sont correctement engagés (voir sections Informations Générales). Le mur n'est peut-être pas à plat. Utiliser des cales au besoin pour assurer une surface de mur régulière et à plat.
- Les crochets inférieurs ne s'engagent pas dans la rangée précédente.	
- Les panneaux se déforment et bombent sur le mur.	S'assurer que tous les crochets sont bien engagés. S'assurer que toutes les attaches sont correctement enfoncées pour ne pas restreindre le mouvement des produits.
- Les panneaux ne reposent pas à plat contre le mur.	

INSTALLATION DE COINS DÉCORATIFS

Attention: Les coins Brique doivent être installés sur les murs avant de faire l'installation des panneaux Brique. Il est recommandé de n'installer que 2 coins de haut à la fois, sinon vous perdrez la possibilité de les ajuster et les aligner correctement avec les panneaux de chaque rangées.

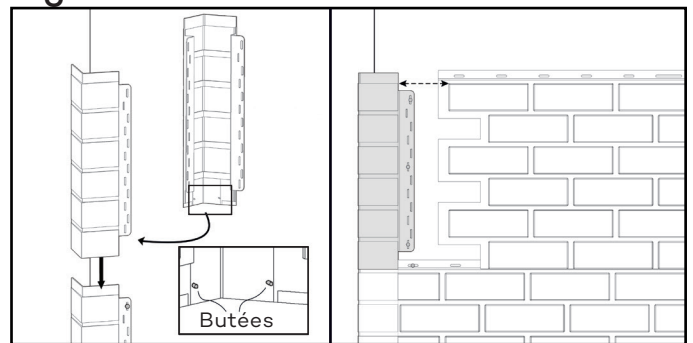
1-Positionner un premier coin à $3/32''$ (0,24cm) du point le plus bas du coin du mur. Ajouter une attache au centre des trous d'installation à chaque extrémité ainsi qu'au centre de la bride de clouage sur chaque côté du coin. Vérifier l'alignement des briques avec un panneau déposé temporairement sur la bande de départ et ajuster la hauteur du coin au besoin (Figure H).

Figure H



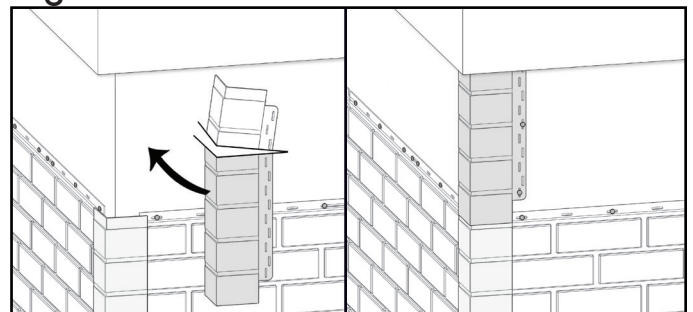
2-Installer le coin suivant en chevauchant le haut du coin précédent jusqu'aux butées inférieures situées au dos de la pièce. Fixer le coin tel qu'indiqué précédemment et débiter l'installation des panneaux. Faire une vérification de l'alignement de chaque coin avec les panneaux et ajuster au besoin (Figure I). Poursuivre l'installation des coins et panneaux jusqu'au haut du mur.

Figure I



3-Pour le dernier coin, couper l'excédent de la pièce, puis installer le coin sur le mur (Figure J). Fixer le coin tel qu'indiqué précédemment et poursuivre l'installation des panneaux.

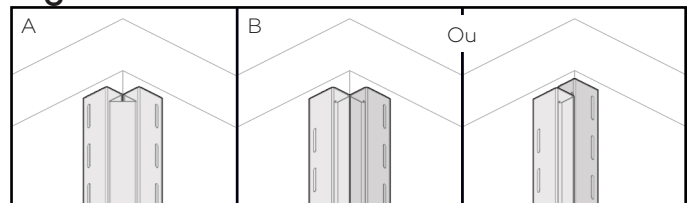
Figure J



ASTUCES D'INSTALLATION (COINS INTÉRIEURS)

1-Plusieurs solutions sont possibles pour faire la finition d'un coin intérieur, par exemple: moulure de coin intérieur préfabriquée (A) ou deux moulures en J (B) (Figure K). Cependant, il est important de bien étanchéifier le coin du mur avant de faire l'installation des moulures.

Figure K



Pour plus de détails, voir le guide d'installation respectif de chaque produits.